



planning, monitoring
and evaluation

Department:
Planning, Monitoring and Evaluation
REPUBLIC OF SOUTH AFRICA

KGORO YA PEAKANYO, TLHOKOMELO LE TEKOLO

MANYUALE WA TŠWETŠOPELE YA PHIHLELELO GO TSHEDIMOŠO (PAIA)

O beakantšwe go ya ka Karolo ya 14 ya Molao wa Tšwetšopele ya Phihlelelo go Tshedimošo
(Molao wa 2 wa 2000)

Sengwalwa se se Bušeleditšwego - 2016

KAROLO		MATLAKALA
A	Ketapele	3
B	Tlhahlo ka moo o ka šomišago Molao wa Tšwetšopele ya Phihlelelo go Tshedimošo (PAIA)	6
C	Kakaretšo ya Leanophethagatšo la DPME	11
D	Tshedimošo ya Kgokagano	12
E	Sebopego sa DPME	13
F	Profaele ya Mananeo	14
G	Direkote tše di swerwego ke DPME	15
H	Tlhahlo ka ga Khomišene ya Ditokelo tša Botho	18

MAMATLETŠO YA 1: FOROMO YA A - Phihlelelo go Rekote ya Lekala la Mmušo

MAMATLETŠO YA 2: Ditefo tše di Beilwego tša Makala a Mmušo

MAMATLETŠO YA 3: FOROMO YA B - Tsebišo ka Boipiletšo bja ka Gare

A. KETAPELE

Kgoro ya Peakanyo, Tlhokomelo le Tekolo (DPME) ye e hwetšago ka Ofising ya Mopresitente, ka nepo ya go obamela Molao wa Tšwetšopele ya Phihlelelo go Tshedimošo (PAIA) 2000 (Molao 2 wa 2000), e beakantše manyuale go kgontšha setšhaba go fihlelela tshedimošo ye e swerwego ke Kgoro ya Peakanyo, Tlhokomelo le Tekolo. Manyuale wo o hlatholla ditshepedišo tše di swanetšego go latelwa go fihlelela tshedimošo ye e swerwego ke DPME ka ge e rata go tšwetšapele go dira dilo phatlalatšo, boikarabelo le bokgoni ka mmušo.

Molao o fa maatla ye nngwe ya ditokelo tše bohlokwa tša botho ye e hwetšwago go Karolo ya 32 ya Molaotheo, e lego tokelo ya go fihlelela tshedimošo. O beakanyetša gore mang le mang o na le tokelo ya go fihlelela tshedimošo efe goba efe ye e swerwego ke mmušo le tshedimošo efe goba efe ye e swerwego ke motho yo mongwe ye e nyakegago go šireletša ditokelo dife goba dife.



Mna Tshediso Matona

Moswaredi wa Mohlankedi-Pharephare (Mohlankedi wa Tshedimošo wa PAIA)

Kgoro ya Peakanyo, Tlhokomelo le Tekolo (DPME)

TŠATŠIKGWEDI: 19/05/2016

DIKOPAFATŠO

APP	:	Lenaneophethagatšo la Ngwaga
CBM	:	Bookamedi bjo theilwego godimo ba Badudi
CD	:	Molaodi-Mogolo
CIO	:	Mohlankedi-Mogolo wa Tshedimošo
DDG	:	Motlatša Molaodi-Pharephare
DG	:	Molaodi-Pharephare
DIO	:	Motlatša Mohlankedi wa Tshedimošo
DPME	:	Kgoro ya Peakanyo, Tlhokomelo le Tekolo
FOSAD	:	Lekgotla la Balaodi-Pharephare la Afrika Borwa
FSD	:	Kabo ya Ditirelo tše Bohlokwa
LGMIM	:	Lenaneo Kaonafatšo ya Taolo ya Pušo-Selegae
MTEF	:	Tlhako ya Ditshenyegelo tša Paka ya Ngwagatharo
MPAT	:	Setlabela sa Tekolo ya Taolo ya Phethagatšo ya mešomo
NASA	:	Molao wa Diakhaebe le Direkote wa Afrika Borwa
OCIO	:	Ofisi ya Mohlankedimogolo wa Matlotlo
OTP	:	Ofisi ya Tonakgolo
PAIA	:	Molao wa Tšwetšopele ya Phihlelelo go Tshedimošo (Molao wa 2 wa 2000)
SAHRC	:	Khomišene ya Ditokelo tša Botho ya Afrika Borwa
SARS	:	Tirelomatlotlo ya Afrika Borwa

DITLHALOŠO

No.	Ditema le Mabaka	Ditlhalošo/Ditlhathollo
1	Mohlankedi wa Tshedimošo	<p>Ka mo kgorong ya DPME, maemo a a swerwe ke Molaodi-Pharephare [Director General]. Mohlankedi wa Tshedimošo wa DPME o fa maatla goba mešomo ye e filwego yena ke Molao wo go Motlatša Mohlankedi wa Tshedimošo wa kgoro ye.</p> <p>Maatla afe goba gofe ao a fiwago:</p> <ul style="list-style-type: none"> ▪ a swanetše go dirwa ka go ngwalwa; ▪ ga a thibele motho yo a filego maatla go phethagatša maatla ao goba go phethagatša mošomo woo; le ▪ a ka fedišwa goba go fetošwa nako efe goba efe ka go ngwala ke motho yoo.
2	Motlatša Mohlankedi wa Tshedimošo	Mohlankedi wa Tshedimošo o bea Motlatša Mohlankedi wa Tshedimošo go mo thuša gore direkote tša DPME di fihlelelwe ke bakgopedi.
3	Mokgopedi	Motho ofe goba ofe yo a kgopelago tshedimošo goba go fihlelela rekote ya DPME.
4	Motho yo kgopelago tshedimošo ya gagwe	Motho yo a nyakago go fihlelela rekote ye e nago le tshedimošo ya gagwe ya sephiri.
5	Tshedimošo ya Sephiri	<p>Tshedimošo ka ga motho yo a ka hlaolegago, go akaretša eupša go sa beelwe mellwane go:</p> <ul style="list-style-type: none"> ▪ Tshedimošo ka ga Taodišophelo ye e amanago le morafe, bong, boimana, seemo lenyalong, setlogo sa setšhaba, semorafe goba leago, mmala, mengwaga, bogolofadi, tumelo, letswalo, bodumedi, setšo, polelo le tswalo ya motho; ▪ Tshedimošo ye e amanago le tša thuto; kalafo; bosenyi; histori ya thwalo mošomong goba ditransekšene tša ditšhelete tše motho a amegilego go tšona; ▪ Tshedimošo ya kgokagano, dikgatišo tša menwana goba mohuta wa madi a motho; ▪ Maikutlo a motho, mmono goba dikgetho tša motho ntle ga moo go bolelwago ka motho yo mongwe; ▪ Dingwalwa tše di romelwago ke motho tša mohuta wa poraebete goba sephiri, goba dingwalwa tše dingwe tše di ka utollago diteng tša dingwalwa tša mathomo; ▪ Mmono goba maikutlo a motho yo mongwe mabapi le motho; ▪ Mmono goba maikutlo a motho yo mongwe ka ga tšhišinyo ya thušo ya ditšhelete, mpho goba poreisi ye e swanetšego go fiwa motho, eupša go sa akaretšwe leina la motho yo mongwe moo e tšwelelago le mmono goba maikutlo a motho yo mongwe; ▪ Dingwalwa tše di rometšwego go motho tše di ka laetšago goba di sa laetšego e le tša mohuta wa praebete goba wa sephiri; ▪ Leina la motho moo le tšwelelago le tshedimošo ye nngwe ya sephiri ye e amanago le motho; goba moo go utollwa ga leina ka bolona go tla utollago tshedimošo ka ga motho, eupša go sa akaretšwe tshedimošo ka ga motho yo a hlokofetšego mengwaga ye e fetago ye 20.
6	Lekala la mmušo	Lekala la mmušo/ goba taolo mo maemong a bosetšhaba goba a profense goba masepala ofe goba ofe ka maemong a pušoselegae.
7	Lekala la Boraro	Motho goba lekala la semolao e sego motho yo a kgopelago tshedimošo ya gagwe goba kgoro ya mmušo ye e swerego rekote.
8	Rekote	<ul style="list-style-type: none"> ▪ Tshedimošo ye e rekotilwego go sa lebelelwe sebopego goba mohuta ye e swerwego ke DPME. ▪ Bohlatse bja transekšene, bjo bo boloketšwego tshedimošo ye e nago le yona ya bohlatse.
9	Letšatši la mošomo	Matšatši ao a sa akaretšego Disontaga goba maikhutšo a setšhaba bjalo ka ge go hlalošwa go karolo ya 1 ya Molao wa Matšatši a Maikhutšo a Setšhaba, 1994 (Molao wa 36 wa 1994)

B. TLHAHLO YA KA MOO O KA ŠOMIŠAGO MOLAO KA GONA GO FIHLELELA TSHEDIMOŠO

1. MATSENO

Manyuale o hlophilwe go ya ka Molao wa Tšwetšopele ya Phihlelelo go Tshedimošo, 2000 (Molao wa 2 wa 2000).

2. NEPO YA MOLAO

- Go kgontšha go phethagatšwa ga tokelo ya molaotheo ya go fihlelela tshedimošo efe goba efe ye e swerwego ke Mmušo le tshedimošo efe goba efe ye e swerwego ke motho yo mongwe ye e nyakegago go phethagatša goba go šireletša ditokelo dife goba dife.
- Go hlohleletša go dira dilo phatlalatša, boikarabelo le bokgoni ka mmušo;
- Go bea ditshepedišo le go laola phihlelelo go tshedimošo;

Ke fela direkote tše go bolelwago ka tšona ka Molaong tše di ka kgopelwago. Kgopelo le phetolo ya gona di swanetše go sepelelana le dipeakanyetšo tša Molao.

3. NEPO YA MANYUALE

Nepo ya manyuale wo ke go hlatholla ditshepedišo tše di swanetšego go latelwa ge go lebelelwa dikgopelo tša go fihlelela tshedimošo ye e swerwego ke Kgoro ya Tlhokomelo le Tekolo ya Phethagatšo (DPME).

Manyuale gape o na le tshedimošo ya kgokagano ya Mohlankedi wa Tshedimošo le Motlatša Mohlankedi wa Tshedimošo yo a hlaotšwego ba ba rwelego maikarabelo a go laola dikgopelo ka moka tše di swerwego ke DPME.

4. TSHEPEDIŠO YA GO DIRA KGOPELO Karolo ya 14(1)(d) ya Molao

Mokgopedi o swanetše go fiwa phihlelelo go rekote ya lekala la mmušo ge e le gore mokgopedi o obamela dinyakwa ka moka tša tshepedišo ka Molaong tše di amanago le kgopelo ya phihlelelo go rekote yeo.

4.1 Mohuta wa Kgopelo

(i) Dikgopelo ka Mogala

DPME e amogela dikgopelo tše e sego tša semmušo tše di dirwago ka mogala. Dikgopelo tše di dirwago go Mohlankedi wa Tshedimošo goba Motlatša Mohlankedi wa Tshedimošo go nomoro ya mogala ye e laeditšwego ka manyualeng wo di tla lebelelwa, ka ntle ga ge Mohlankedi wa Tshedimošo goba Motlatša Mohlankedi wa Tshedimošo a laetša gore dipeakanyetšo tša Molao di swanetše go phethagatšwa.

(ii) Direkote tše di hwetšagalago le semeetseng

Tshedimošo ye e hwetšagalago le semeetseng ye e fihlelelwago ka ntle ga go tlatša foromo ye e beilwego (bona karolo ya ka fase) le go lefa tšhelete ye e lefšago ke mokgopedi e tla hwetšagalago diofising tša DPME goba ka tsela yeo go kgopetšwego. Tsela ya phihlelelo e tla akaretša:

- Go tsinkelwa le go dira khopi ga sengwalwa ge go nyakega le go lefa tšhelete ye e beilwego ya go dira dikhopi;
- Phihlelelo go tshedimošo ye e bogelwago, theeletšwago go ngwalollwa, go gatišwa goba go dirwa dikhopi goba bobedi.

(iii) Sebopego sa kgopelo

Kgopelo ya phihlelelo e swanetše go dirwa godimo ga foromo ye e beilwego go mohlankedi wa tshedimošo wa lekala la mmušo morago ga gore go lefše ditšhelete tše di beilwego.

Mokgopedi o swanetše go tlatša foromo ye e swanago le yeo e gatišitšwego go Kuranta ya Mmušo (Tsebišo ya Mmušo ya R187 ya Febreware 15, 2012). Foromo ye e kgomareditšwe go manyuale wo bjalo ka Foromo ya A (Mamatletšo ya 1).

Mokgopedi o swanetše gape go laetša ge e ba o nyaka khopi ya rekote goba ge e ba mokgopedi o nyaka go tla a tsinkele rekote mo diofising tša DPME.

DPME e tla leka ka maatla go thuša bakgopedi go hwetša foromo ka tsela yeo e kgopetšwego ka gona. Go tla direga bjalo ntle le ge e le gore go dira bjalo go ka tsena ka bogare tshepedišo ya maleba ya DPME goba go senya rekote, goba go tshela molao wa khopiraete ye e sego ya mmušo. Kgopelo e tla amogelwa go ya ka mabaka a go se kgetholle ao a hwetšwago go Kgaolo ya 4 ya PAIA.

Ge e le gore mokgopedi o kgopela tshedimošo legatong la motho yo mongwe, maemo ao kgopelo e dirwago ka ona a swanetše go laetšwa. Go thibela go šomišwa bošaedi bja Molao, DPME e na le tokelo ya go kgopela bohlatse bja tumelelo ya go dira kgopelo legatong la yo mongwe.

Ge e le gore mokgopedi o palelwa ke go bala goba go ngwala, goba o nyaka thušo go tlatša foromo, gona a ka dira kgopelo ka molomo go hwetša rekote. Motlatša Mohlankedi wa Tshedimošo o tla thuša ka go tlatša foromo ye e beilwego legatong la gagwe. Ke moka o tla fiwa khopi ya kgopelo.

4.2 Go tlišwa ga Dikgopelo

Dikgopelo tša direkote di swanetše go tlišwa go Mohlankedi wa Tshedimošo goba Motlatša Mohlankedi wa Tshedimošo. Tshedimošo ya kgokagano ya Bahlankedi e ka hwetšwa go Karolo ya D ya manyuale wo. Ka mabaka a tšhireletšo, bakgopedi bao ba nyakago go tliša dikgopelo diofising tša DPME meagong ya Union Buildings ba tla swanelwa ke go tšweletša bohlatse bja boitsebišo bjo kgotsofatšago.

5. DITEFO TŠE DI BEILWEGO

Mohlankedi wa Tshedimošo o swanetše go ntšha tsebišo ya go kgopela mokgopedi, e sego mokgopedi yo a nyakago tshedimošo ya gagwe, go lefa tefo ye e beilwego (ge e le gona) pele go lebeletwa kgopelo.

Molao o tšweletša mehuta ye mebedi ya ditefo:

- *Tšhelete ya kgopelo, ye e lego tšhelete ye e beilwego; le*
- *Tšhelete ya phihlelelo, ye e akaretšago, ditshenyegelo tša go nyaka le dipeakanyetšo, nako, kgatišo/tšweletšo lefsa le go posa.*

Lenaneo la ditefo tše le ka hwetšwa go Mamatletšo ya 2

Ge go nyakwa ga rekote ya lekala la mmušo go dirilwe, gomme go dira dipeakanyetšo tša gore rekote e tšweletšwe nyanyeng, go akaretša dipeakanyetšo tša go dira gore e hwetšagale ka foromong ye e kgopetšwego, go nyakega go feta diiri tše di beilwego ka melawaneng go morero wo, mohlankedi wa tshedimošo o tla tsebiša mokgopedi, e sego mokgopedi yo a nyakago tshedimošo ya gagwe, go lefa tšhelete ya tipositi, ya karolo ye e beilwego (ye e sa fetago tee-tharong) ya tšhelete ya phihlelelo, ye e tla swanelwago ke go lefša ge kgopelo e amogetšwe.

Mokgopedi yo a nyakago go fihlelela rekote ye e nago le tshedimošo ye e lego ya mokgopedi yona yoo ga a swanelwa go lefa tšhelete ya kgopelo. Mokgopedi ofe goba ofe o mongwe yo e sego mokgopedi yo a nyakago tshedimošo ya gagwe o swanetše go lefa tšhelete ye e nyakegago ya R35 (tefo ye e beilwego) goba ka ge go laeditšwe.

Dibeke tše pedi morago ga go amogela kgopelo, Mohlankedi wa Tshedimošo goba Motlatša Mohlankedi wa Tshedimošo o tla, ka tsebišo, nyaka gore mokgopedi, e sego mokgopedi yo a nyakago tshedimošo ya gagwe, a lefe tefo ye e beilwego (ge e le gona) pele ga ge go ka tšwela pele go lebelela kgopelo.

Morago ga gore Mohlankedi wa Tshedimošo goba Motlatša Mohlankedi wa Tshedimošo a tšee sephetho ka ga kgopelo, mokgopedi o swanetše go tsebišwa ka ga sephetho seo ka tsela/mokgwa woo mokgopedi a o kgethilego. Ge e le gore kgopelo e amogetšwe gona tefo ye nngwe ya phihlelelo e swanetše go lefša go nyaka, go beakanyetša, go tšweletša lefša, le nako efe goba efe ye nngwe ye e ka nyakegago ya go feta ya diiri tše di beilwego go nyaka le go beakanyetša rekote gore e tšweletšwe nyanyeng, go akaretša go dira dipeakanyetšo tša go dira gore e hwetšagale ka sebopego se se kgopetšwego. Mokgopedi a ka dira boipiletšo bja ka gare, ge go nyakega, goba go dira kgopelo go kgorotshoko kgahlanong le go lefišwa tšhelete ya kgopelo.

Ditšhelete tše di beilwego di swanetše go lefša ka tsela ya kheše meagong ya Union Buildings, ka phostale-ota, tšheke goba go tsenya tšhelete thwii go ya ka tshedimošo ya go panka ye e laetšwago ka fase. Moo kgopelo e dirwago ka poso, ga go ditšhelete tša kheše tše di swanetšego go sepela le kgopelo. Moo go kgonegago, kgopelo e swanetše go sepela mmogo le tšheke goba phostale-ota. Go swanetše go dumelela nako ya matsatši a šupago gore tšheke e amogelwe pele ga ge kgopelo e ka lebelelwa.

Tshedimošo ya go Panka ya kgopelo:

LEINA LA AKHAONTE: Department of Performance Monitoring and Evaluation (DPME)

PANKA: First National Bank; Corporate Core Banking

KHOUTE YA LEKALA: 253-145

LEINA LA LEKALA: Pretoria

NOMORO YA AKHAONTE: 6228 7783 429

TŠHUPETŠO: PAIA le leina la mokgopedi.

O kgopelwa go feksetša/emeilela DPME bohlatse bja tefo go: Nomoro ya Fekse: 086 644 0319;

Emeile: paia@dpme.gov.za

Rekote e ka se lokollwe go fihla ge ditefo tše di nyakegago ka moka tša kgopelo di lefilwe.

6. GO DUMELELA/GO GANWA GA DIKGOPELO

Dikgopelo ka moka tša phihlelelo di tla lebelelwa, le gona go dumelwa goba go ganwa ga tšona go tla sepelelana le dipeakanyetšo tše di lego go Kgaolo ya 4 ya Molao.

6.1 Boipiletšo

Mokgopedi a ka dira boipiletšo bja ka gare kgahlanong le sephetho se se tšerwego ke Mohlankedi wa Tshedimošo go taolo ye e nago le maswanedi a go šogana le boipiletšo, ka go gana kgopelo ya phihlelelo, goba kgahlanong le ditefo tša kgopelo le tša phihlelelo, goba nako ye e katološitšwego ya go šogana le kgopelo.

➤ Tsela ya boipiletšo le ditšhelete tša boipiletšo

Boipiletšo bja ka gare bo swanetše go dirwa godimo ga foromo ye e beilwego ya boipiletšo – Foromo ya B ye e ntšhitšwego go ya ka PAIA. Khopi ya foromo ye e kgomareditšwe go sengwalwa se go Mamatletšo ya 3. Dikhopi tša foromo ye di ka hwetšagala le diofising tša DPME goba wepsaeteng ya DPME e lego: www.thepresidency-dpme.gov.za

➤ Diforomo tša Boipiletšo

Foromo e swanetše go tlatšwa le go tlišwa go DPME mo pakeng ye e beilwego ye e hlalošwago ka fase:

- Boipiletšo bo swanetše go dirwa mo matšatšing a 60;
- Ge tsebišo go lekala la boraro e nyakega go ya ka karolo 49(1)(b), boipiletšo bo swanetše go dirwa mo matšatšing a 30 morago ga gore tsebišo e fiwe moipelaetši ka ga sephetho se go ipelaetšwago ka sona, se tšerwe.

Boipiletšo bja ka gare bo swanetše go tlišwa goba go romelwa go Mohlankedi wa Tshedimošo mo atreseng ye e filwego letlakaleng la 12 la Manyuale wo.

Moipelaetši o swanetše go fana ka tshedimošo ye e lekanetšego go foromo ya boipiletšo go ya ka mabaka a boipiletšo bja ka gare. O swanetše go laetša ka moo a nyakago go tsebišwa ka gona ka ga diphetho tša mabapi le boipiletšo, le go lefa ditšhelete tše di beilwego (ge di le gona). Go lebelelwa ga foromo go tšea matšatši a 30 [go ya ka PAIA].

6.2 Tšhelete ya boipiletšo

Moipelaetši o swanetše go lefa tšhelete ye e beilwego ya boipiletšo (ge e le gona). Sephetho ka ga boipiletšo bja ka gare se ka šuthišwa go fihla ge tšhelete ya boipiletšo e lefilwe.

Morago ga go amogela boipiletšo, Motlatša Mohlankedi wa Tshedimošo o swanetše gore mo matšatšing a mošomo a 10 go tliša boipiletšo bja ka gare pele ga Mohlankedi wa Tshedimošo, mabaka a sephetho sa gagwe, le tshedimošo ya lekala la boraro le le amegago, ge e ba le gona.

6.3 Lekala la boraro

Ge e le gore DPME e akanya ka boipiletšo bja ka gare kgahlanong le go ganwa ga kgopelo ya go fihlelela rekote ya lekala la boraro ye e amanago le sephiri sa gagwe; dikgahlego tša kgwebo le tshedimošo ye nngwe ya sephiri; le direkote tša Tirelomatlotlo ya Afrika Borwa (SARS), balaodi ba

maleba ba swanetše go tsebiša lekala la boraro ka ga boipiletšo mo matšatšing a 30 morago ga go amogelwa ga boipiletšo. DPME e tla fa lekala la boraro ka tlhalošo ya diteng tša boipiletšo, tshedimošo ya moipelaetši le go laetša ge e ba DPME e dumelelana le gore tshedimošo e swanetše go utollwa goba aowa ka kgahlego ya setšhaba. Lekala la boraro lona le na le matšatši a 21 go dira boemedi bja go ngwalwa bja gore ke ka baka la eng kgopelo ya phihlelelo e sa swanelwa go amogelwa, goba go fa tumelelo ya go ngwalwa ka go tšweletšwa nyanyeng ga rekote go mokgopedi.

DPME e ka akanya go dira boipiletšo bja ka gare kgahlanong le go dumelela go fihlelelwa ga tshedimošo. Kgoro e tla swanelwa ke go tsebiša mokgopedi ka ga boipiletšo bjoo mo matšatšing a 30 morago ga go amogela boipiletšo bja ka gare. Lekala la boraro le na le matšatši a 21 go dira boemedi bja go ngwalwa bja gore ke ka lebaka la eng phihlelelo go rekote e swanetše go dumelelwa.

6.4 Tsebišo ka ga sephetho

DPME e ka tiišetša sephetho sa mathomo kgahlanong se go ipileditšwego ka sona, goba go tšea sephetho se sefsa legatong seo se tšerwego peleng. Se se swanetše go dirwa mo matšatšing a 30 morago ga go amogela boipiletšo bja ka gare, goba mo matšatšing a mošomo a 5 morago ga go amogela boemedi bja go ngwalwa malebana le boipiletšo.

6.5 Go dira kgopelo go Kgorotsheko

Mokgopedi goba lekala la boraro yo a dirago boipiletšo bja ka gare kgahlanong le sephetho na mohlankedi wa tshedimošo sa go gana kgopelo ya phihlelelo, a ka dira kgopelo go kgorotsheko fela go nyaka tharollo ya maleba go ya ka karolo ya 82 (ka go fa taelo efe goba efe ye e lokilego le go lekalekana) morago ga gore kgopelo e latele ka botlalo tshepedišo ya ka gare ya boipiletšo. Moipiletši, lekala la boraro goba mokgopedi le yena o tla tsebišwa gore a ka dira kgopelo go kgorotsheko kgahlanong le sephetho ka ga boipiletšo bja ka gare mo matšatšing a 30 (ge e le gore tsebišo e swanetše go fiwa go lekala la boraro).

7. GO MPSHAFATŠA MANYUALE

Manyuale o tla mpshafatšwa mo ngwageng morago ga kgatišo ya mathomo goba ge go na le phetošo ye e bonalago go peakanyo ya dipholisi ye e gapeletšago gore manyuale o tsenywe tshedimošo ye mpsha.

DPME e beakantše go gatiša manyuale ka Dipolelo ka moka tša Semmušo tše 11.

8. GO HWETŠAGALA GA MANYUALE

Manyuale o tla hwetšagala mafelong ao a hlaotšwego ke Molao wa Dipeeletšongwalo ka Semolao, le mo diofising tša Khomišene ya Ditokelo tša Botho ya Afrika Borwa (SAHRC), le mo meagong ya DPME. Manyuale gape o tla hwetšagala go wepsaete ya kgoro e lego: www.thepresidency-dpme.gov.za

C. KAKARETŠO YA LEANOPHETHAGATŠO LA DPME

1. PONELOPELE

Ponelopele ya DPME ke go phegelela go fihlelela kaonafalo ye e sa kgaotšego go kabo ya ditirelo ka tsela ya phethagatšo, bookamedi le ditekolo.

2. MAIKEMIŠETŠO

Maikemišetšo a rena ke go šoma le bašomimmogo go kaonafatša phethagatšo ya Mmušo go fihlelela dipelo tše di nyakegago le go kaonafatša kabo ya ditirelo ka go fetša tsela yeo Mmušo o šomago ka gona. Re tla dira se ka tsela ya go beakanya mananeo go ya ka bohlokwa bja ona; tlhokomelo le tekolo tše di tseneletšego tše di amanago le phihlelelo ya dipelo tše bohlokwa, go bea leihlo boleng bja ditlwaelo tša taolo, le go bea leihlo kabo ya ditirelo tše bohlokwa.

3. BOLENG

Re tla ba mohlala dinako ka moka go dilo tšohle. Se se akaretša go bea šedi ye kgolo go badiriši (Mopresitente, Motlatša Mopresitente, Mmušo le setšhaba) le go theeletša badiriši ba rena le go ba swara ka seriti, maikarabelo, le tlhompho. Gape se akaretša go ba mokgatlo wo o ithutago le go se dire dilo di tee tše di ipušeletšago ge e le gore di tloga di sa šome.

Re tla phegelela go ba le ditlwaelo tša taolo tše di gatelago pele gammogo le go obamela melawana ka moka. Gape re tla bea šedi go dilo tša motheo, tše bjalo ka go se tle dikopanong morago ga nako, go laola dikopano ka tshwanelo le go fetola diemeile, melaetša ya megala, le dikgopelo tše dingwe ka nako. Re tla šala morago ditlwaelo tša taolo tša boleng gore go fihlelelwe boleng bja tšhelete, bokgoni le tsela ya maleba. Re tla rwala maikarabelo le go dira dilo phatlalatša.

4. MAATLA A SEMOLAO LE TŠE DINGWE

DPME e hwetša maatla yona go tšwa go Karolo ya 85(2)(c) ya Molaotheo wa Rephabliki ya Afrika Borwa. Morero o bohlokwa wa DPME ka kakaretšo ke go kgokaganya mešomo ya Dikgoro tša Mmušo le Makalataolo. Maatla a hlathollotšwe ka botlalo ke Mopresitente go Dipolelo tša gagwe ka Seemo sa Naga tša 2010, 2011, 2012 le 2013 gammogo le diphetho tše mmalwa ka Kabinete; le ka Tona ya Tlhokomelo le Tekolo ya Phethagatšo ka sengwalwa sa “Policy Framework on Performance Monitoring and Evaluation – Our Approach”.

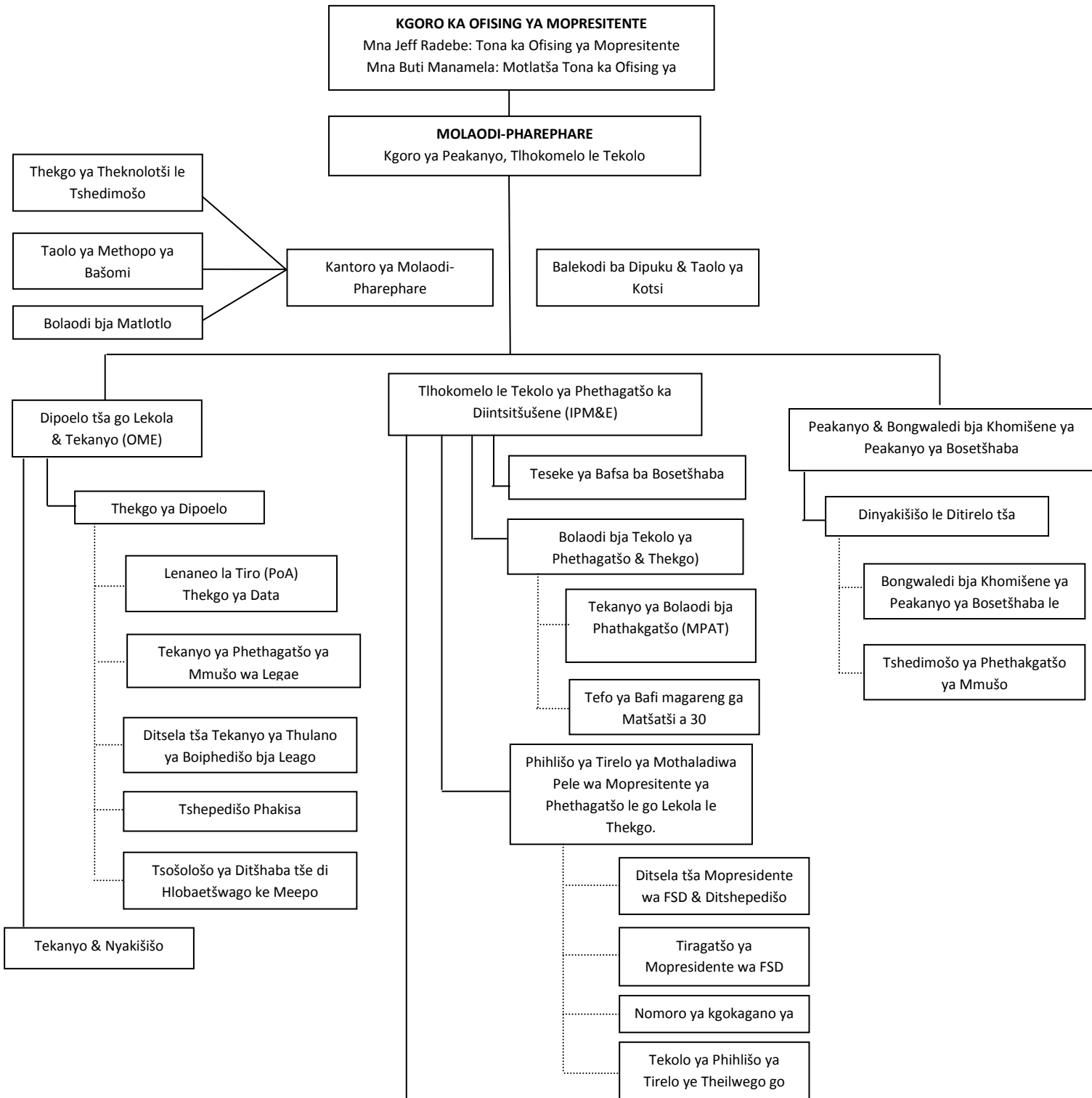
DPME e dira se ka go:

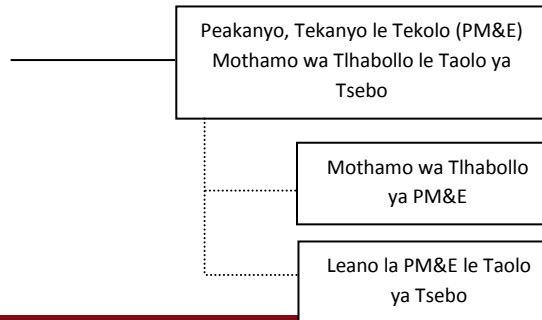
- Diriša mananeo a Kgoro goba Ditumelelano tša Kabo ya Ditirelo tša dilo tše bohlokwa tše di amago dikgoro ka moka goba dipelo tša Mmušo go hlokomela le go lekola go phethagatšwa ga mananeo a;
- Go bea leihlo phethagatšo ya mešomo ka Dikgoro tša Mmušo tša Bosetšhaba le tša Diprofense le Mebasepala;
- Go hlokomela kabo ya ditirelo tše bohlokwa;
- Go dira mešomo ya tekolo; le
- Go tšwetšapele Tlhokomelo le Tekolo tše kaone ka Mmušong.

D. TSHEDIMOŠO YA KGOKAGANO

THAETLELE	TSHEDIMOŠO YA KGOKAGANO
MOHLANKEDI WA TSHEDIMOŠO	<p>Mna Tshediso Matona Moswaredi wa Mohlankedi-Pharephare Private Bag X944 Pretoria 0001</p> <p>GOBA</p> <p>Union Buildings Government Avenue Pretoria</p> <p>Mogala #: +27 12 312 0010</p>
MOTLATŠA MOHLANKEDI WA TSHEDIMOŠO	<p>Mna Stanley Ntakumba Molaodi Mogolo: M&E Policy and Capacity Building Private Bag X944 Pretoria 0001</p> <p>Mogala #: +27 12 312 0202 Fekse #: 086 633 5877 emeile: stanley@dpme.gov.za</p>
MOKGOKAGANYI WA PAIA	<p>Futhi Umlaw Motlatša Molaodi: M&E Policy Co-ordination Private Bag X100 Pretoria 0001</p> <p>Mogala #: +27 12 312 0207 Fekse #: 086 644 0319 emeile: futhi@dpme.gov.za goba paia@dpme.gov.za</p>
BAHLANKEDI BA PAIA ka gare Makala a DPME	Lekala le lengwe le le lengwe le tla hlaola Mohlankedi wa PAIA yo a tla šomago bjalo ka mokgokaganyi mabapi le dikgopelo ka moka

E. SEBOPEGO SA DPME





F. PROFAELE YA MANANEO

Kgoro gabjale e beakantšwe ka makala a mararo, a a sepelelanago le profaele ya ditekanyetšo ya kgoro:

LENANEO LA 1: TAOLO	
NEPO	Lenaneo le le rwele maikarabelo a go fana ka boetapele le taolo go phethagatšo ya mananeo gammogo le thekgo go tša tshepedišo, taolo ya methopo ya badiriši, ditirelo tša taolo ya matlotlo le tša theknolotši ya tshedimošo go thekga dinepo tša dikgoro le tša mananeophethagatšo.
MAIKEMIŠETŠO A LENANEO	Go netefatša gore kgoro e na le boetapele, tshepedišo le taolo go phethagatšo ya mananeo a šomago ka tshwanelo, le go netefatša gore e obamela melawana ka moka ya semolao ya maleba. Gabjale lenaneo le bopša ke mananeo a ka fase a a latelago: <ul style="list-style-type: none"> ▪ Taolo ya Dikgoro; ▪ Lekala la Balekodi ba Dipuku; ▪ Ditirelo tša Kgwebo le Matlotlo; le ▪ Thekgo ya Theknolotši ya Tshedimošo.
Kantoro ya Molaodi-Pharephare	<p><u>Nepo: Go fana ka thekgo ya phetiši le taolo go phethagatšo ya mananeo le taolo ya Kgoro.</u></p> <ul style="list-style-type: none"> ▪ Go fana ka thekgo go tša tshepedišo le thekgo ya phetiši go Tona le Motlatša Tona ▪ Nolofatša lenaneo le peakanyo ya tshepedišo le mahlahla a go bega ▪ Go fana ka kgokaganyo le ditirelo tša kgokaganyo ya badirišane ▪ Tekolo ya Phethagatšo ka Diinstitšue ▪ Go fana ka ditirelo tša balekodi ba dipuku le ditirelo tša bolaodi bja kotsi go Kgoro ▪ Go fana ka tlogelo ya PFMA godimo ga NYDA ▪ Go fana ka tirelo ya Teseke ya Bafsa ba Bosetšhaba
MohlankediMogolo wa Matlotlo	<p><u>Nepo: Go fana ka ditirelo tša matlotlo, taolo ya ketane ya ditheko le ditirelothuši</u></p> <ul style="list-style-type: none"> ▪ Go gana ka ditirelo tša taolo ya ka gare ▪ Go fana ka ditirelo tša bolaodi bja matlotlo go Kgoro ▪ Go fana ka ditirelo tša bolaodi bja ketane ya ditheko go Kgoro ▪ Go fana ka ditirelo tša tšhireletšo go Kgoro ▪ Go fana ka ditirelo tša tšhireletšo go Kgoro
Mohlankedimogolo wa Methopo ya Bašomi	<p><u>Nepo: Go fana ka bolaodi bja methopo ya bašomi le ditirelo tša tlhabollo go Kgoro</u></p> <ul style="list-style-type: none"> ▪ Go netefatša tswalanyo ya tšhomišo ya HR le tlhabollo ya mananeo ▪ Go fana ka moakanyetšo wa mokgatlo le ditirelo tša mošomo le go netefatša taolo ya methopo ya bašomi e dira ka go phethagatšago

		<ul style="list-style-type: none"> Go laola le go nolofatša tigelo tša ditirelo tša dikamano tša mošomo, Maphelo a Mošomi le ditirelo tša twetswanywa tša HR.
	Kantoro ya Mohlankedimogolo wa Tshedimošo	<p><u>Neпо: go fana ka ditsela tša kgwebo, ditirelo tše di tswalanago le ICT le ditirelo tša bolaodi bja tshedimošo ya lefelo</u></p> <ul style="list-style-type: none"> Go hlohloмиša data go ntlophahlo, tsebo, direktoto le ditsela tša bolaodi bja tokomane Go aga le go hlokomela infrastraktša ya ICT, Ditsela tša Kgwebo le Dikgopelo Go kopanya ditirelo tša ICT le bolaodi bja diprojeke Go tšweletša le go hlohloмиša ditirelo tša bolaodi bja tshedimošo ya lefelo

LENANEO LA 2: TLHOKOMELO LE TEKOLO YA DIPOELO (OME)

NEPO	<p>Nepo ya lekala le go kgokaganya le go laola maikemišetšo a mananeophethagatšo a taolo ya Mmušo ka tsela ya lenaneo la phethagatšo ya tlhokomelo le tekolo tše theilwego godimo ga dipoelo. Mešomo e akaretša:</p> <ul style="list-style-type: none"> Go hlangwa ga ditumelano tša phethagatšo magareng ga Mopresidente le Ditona; Thušo ya tlhabollo ya maano goba go fihliša ditumelano go dipoelo tše bohlokwa; le Lekola ditirgatšo kamorago Kopanya le go laola dipoelo le go thekga dikgoro, le makala a mangwe a mmušo, dihlopha le dikomiti tša Kabinete go hlatha le go tsebiša dithebelo go fihlilela dipoelo Laolo le go hlokomela Lenaneo la Tiro le tšweletša dipego tša phethagatšo go mananeo a tirelo ya phihlelelo Hlahla tekanyo le nyakišišo ya pholisi go Tekanyo e Kgolo ya Mmušole Tsela ya Tekolo 						
	<table border="1"> <tr> <td>Taolo ya Mananeo go Tlhokomelo le Tekolo ya Dipoelo</td> <td>Go abelana ka taolo le thekgo go mananeo.</td> </tr> <tr> <td>Thekgo ya Dipoelo</td> <td> <p>Lekala le sepetša peakanyo ye e amanago le dipoelo tše 14 tše di etišitšwego pele ka go thekga dikgoro tše di kgokaganyago dipoelo go tšweletša maano ao a theilwego godimo ga dipoelo goba ditumelano tša kabo ya ditirelo go poelo ye nngwe le e nngwe.</p> <ul style="list-style-type: none"> Go thuša mopresidente go lekola phethagatšo ya Ditona ka nnoši kgahlanong le ditumelano tša phethagatšo. Thekga Mopresidente le Motlatša Mopresidente le Tona go Presidente ka pholisi ya keletšo go akaretša dingwalwana go fihlišo ya kabinete; le go fa thekgo ya theknikale go phethiši ya go lekola le tekanyo ya ditiro tša bona Go kgontšha phethagatšo ya peakanyo ya mananeo go akaretša Mmušo ka bophara le go abelana ka ditirelo tša bongwaledi go Komiti ye e hlangwago ke Dikgoro tše fapafapanego (IMC) ka ga Tsošološo ya Ditšhaba tše di Hlobaetšwago ke Meepo </td> </tr> </table>	Taolo ya Mananeo go Tlhokomelo le Tekolo ya Dipoelo	Go abelana ka taolo le thekgo go mananeo.	Thekgo ya Dipoelo	<p>Lekala le sepetša peakanyo ye e amanago le dipoelo tše 14 tše di etišitšwego pele ka go thekga dikgoro tše di kgokaganyago dipoelo go tšweletša maano ao a theilwego godimo ga dipoelo goba ditumelano tša kabo ya ditirelo go poelo ye nngwe le e nngwe.</p> <ul style="list-style-type: none"> Go thuša mopresidente go lekola phethagatšo ya Ditona ka nnoši kgahlanong le ditumelano tša phethagatšo. Thekga Mopresidente le Motlatša Mopresidente le Tona go Presidente ka pholisi ya keletšo go akaretša dingwalwana go fihlišo ya kabinete; le go fa thekgo ya theknikale go phethiši ya go lekola le tekanyo ya ditiro tša bona Go kgontšha phethagatšo ya peakanyo ya mananeo go akaretša Mmušo ka bophara le go abelana ka ditirelo tša bongwaledi go Komiti ye e hlangwago ke Dikgoro tše fapafapanego (IMC) ka ga Tsošološo ya Ditšhaba tše di Hlobaetšwago ke Meepo 		
Taolo ya Mananeo go Tlhokomelo le Tekolo ya Dipoelo	Go abelana ka taolo le thekgo go mananeo.						
Thekgo ya Dipoelo	<p>Lekala le sepetša peakanyo ye e amanago le dipoelo tše 14 tše di etišitšwego pele ka go thekga dikgoro tše di kgokaganyago dipoelo go tšweletša maano ao a theilwego godimo ga dipoelo goba ditumelano tša kabo ya ditirelo go poelo ye nngwe le e nngwe.</p> <ul style="list-style-type: none"> Go thuša mopresidente go lekola phethagatšo ya Ditona ka nnoši kgahlanong le ditumelano tša phethagatšo. Thekga Mopresidente le Motlatša Mopresidente le Tona go Presidente ka pholisi ya keletšo go akaretša dingwalwana go fihlišo ya kabinete; le go fa thekgo ya theknikale go phethiši ya go lekola le tekanyo ya ditiro tša bona Go kgontšha phethagatšo ya peakanyo ya mananeo go akaretša Mmušo ka bophara le go abelana ka ditirelo tša bongwaledi go Komiti ye e hlangwago ke Dikgoro tše fapafapanego (IMC) ka ga Tsošološo ya Ditšhaba tše di Hlobaetšwago ke Meepo 						
	<table border="1"> <tr> <td>Lenaneo la Tiro (PoA)</td> <td>Laola le go hlokomela Lenaneo la Tiro le go tšweletša dipego tša phethagatšo go mananeo a tirelo ya phihlelelo</td> </tr> <tr> <td>Tekanyo ya Phethagatšo ya Mmušo wa Legae</td> <td>Nolofatša tlhabollo, hlohloмиšo, Sedirišwa sa Tekanyo ya Mošomo wa hlokomelo le hlohloмиšo ya ela mošomo wa lenaneo le maemo a tshepetšo go dikgoro ka moka tša mmasepala.</td> </tr> <tr> <td>Tekanyo le Nyakišišo</td> <td>Hlahla tekanyo le nyakišišo ya pholisi go Tekanyo e Kgolo ya Mmušo le Tsela ya Tekolo</td> </tr> </table>	Lenaneo la Tiro (PoA)	Laola le go hlokomela Lenaneo la Tiro le go tšweletša dipego tša phethagatšo go mananeo a tirelo ya phihlelelo	Tekanyo ya Phethagatšo ya Mmušo wa Legae	Nolofatša tlhabollo, hlohloмиšo, Sedirišwa sa Tekanyo ya Mošomo wa hlokomelo le hlohloмиšo ya ela mošomo wa lenaneo le maemo a tshepetšo go dikgoro ka moka tša mmasepala.	Tekanyo le Nyakišišo	Hlahla tekanyo le nyakišišo ya pholisi go Tekanyo e Kgolo ya Mmušo le Tsela ya Tekolo
Lenaneo la Tiro (PoA)	Laola le go hlokomela Lenaneo la Tiro le go tšweletša dipego tša phethagatšo go mananeo a tirelo ya phihlelelo						
Tekanyo ya Phethagatšo ya Mmušo wa Legae	Nolofatša tlhabollo, hlohloмиšo, Sedirišwa sa Tekanyo ya Mošomo wa hlokomelo le hlohloмиšo ya ela mošomo wa lenaneo le maemo a tshepetšo go dikgoro ka moka tša mmasepala.						
Tekanyo le Nyakišišo	Hlahla tekanyo le nyakišišo ya pholisi go Tekanyo e Kgolo ya Mmušo le Tsela ya Tekolo						

	Ditsela tša Tekanyo ya Thulano ya Boiphedišo bja Leago	Go netefatša tekanyo ya thunalo ya boiphedišo bja leago go bobedi bja molao o moswa le o o tšwago le molawana o hlahlwa go netefatša tsepanyo le NDP le go fokotša kotsi ya ditlamorago tše di sa ikemišetšwago.
	Tshepedišo Phakisa	Go fetola maano go dipelo tše di bonagalago ka fihlišo e atlegilego ke go kopanya dilepe tše di tlišago badirišane lefelo le tee go leano le tlhokomedišišo.
	Tsošološo ya Ditšhaba tše di Hlobaetšwago ke Meepo	Go fana ka mongwaledi bja phetiši go Komiti ya Tona ya ka Gare le Sehlopha sa Tiro ya Theknikhale go tsošološo ya ditšhaba tše di hlobaetšwago ke meepo

LENANEO LA 3: TLHOKOMELO LE TEKOLO YA PHETHAGATŠO KA DIINSTITŠUŠENE (IPM&E)

NEPO	Lenaneo le tšweletša ditirešo tše botse tša M&E le ditshepedišo go mmušo ka phethagatšo ya ditekanyo le thekgo, go lekola phihlišo ya tirelo ya mothaladi wa pele le thekgo le tlhabollo ya mothamo wa M&E le thuto.
KAKARETŠO YA LENANEO	Lenaneo le akaretša tlhomo, phethagatšo le tlhokomelo ya Setlabela sa Tekolo ya Phethagatšo ka Mmušo (MPAT); Mananeo a Tlhokomelo ya Kabo ya Ditirelo tše Bohlokwa (FSDM); le Lenaneo la Dipholisi le Matlafatšo tša Tlhokomelo le Tekolo.
	<p>Bolaodi bja Tekolo ya Phethagatšo le Thekgo</p> <ul style="list-style-type: none"> ▪ Nepo ke go tšweletša, hlohlomiša le go hlokomela Sedirišwa sa Tekanyo ya Phethagatšo ya Bolaodi (MPAT) go ela phethagatšo go leano le maemo a tshepedišo go dikgoro tša Bosetšhaba le Profense. ▪ Go fana ka bolaodi bja mahlaha le tswalanyo ya leano la tiro ya FOSAD ▪ Go tsenela ditaba tša go feta le go se lefiwe ga mananeo theko a maleba, go fa Kabinete le dipego tša kotare gammogo le pego go Lekgotla la go Kopanya Mopresidente ka mabaka.
	<p>Fihlišo ya Tirelo ya Mothaladi waka Pele wa Mopresidente ya Phethagatšo le go Lekola le Thekgo.</p> <ul style="list-style-type: none"> ▪ Nepo ke go laola, tswalanya le go hlokomela maikemišetšo a ditsela tša go lekola phihlišo ya tirelo ya mothaladi wa pele go thekgo khwalithi e kaonafaditšwego ya ditirelo tša mothaladi wa pele ka gohle gp tsela ya lekala la setšhaba ▪ Tšweletša le hlokomela tekolo ye phethagatšago le ditsela tša go bega le didirišwa go balaodi ba mananeo a go lekola phihlišo ya tirelo ya mothaladi wa pele wa bosetšhaba. ▪ Hlahla le go tswalanya diketelo tša go lekola phihlišo ya tirelo ya mothaladi wa pele wa profense le thekgo ya dikaonafatšo. ▪ Nomoro ya kgokagano ya Mopresidente ▪ Laola lenaneo go tiišaditirišano tša badudi ba mmušo go tirelo ya phihlišo ya go lekola.
	<p>Peakanyo, Tekanyo le Tekolo (PM&E) Mothamo wa Tlhabollo le Taolo ya Tsebo</p> <ul style="list-style-type: none"> ▪ Hlahla tlhabollo ya mothamo wa PM&E le tsebo ya bolaodi bja boitšhimolliši, mme nolofatša kaone šomišo ya tsebo ya PM&E go mmušo ka bophara. ▪ Tšweletša le dihlohošo mothamowa tlhabollo ya boitšhimolliši go diintsitšhušene tša mmušo le go nolofatša tirišano ye bohlokwa ka gare ga setšhaba sa PM&E. ▪ Nolofatša poledišano go tirišo ya PM&E le nolofatša šomišo e kaone ya tsebo ya PM&E go mmušo.

LENANEO LA 4: PEAKANYO & BONGWALEDI BJA KHOMIŠENE YA PEAKANYO YA BOSETŠHABA

NEPO	Nepo ya lekala ke go tšweletša pono ya nako ye telele ya naga le leano le bohlokwa la bosetšhaba le go abela go dipoelo tše kaone go mmušo ka peakanyo ye kaone, maano a nako e telele a kaone, pholisi e botse ya tumelano le tlhabošo ya go bonagala ya ditebanyo tša nako e telele le diputšwetšo.	
KAKARETŠO YA LENANEO	Maikarabelo a magolo a moraka ke go hlongwa le go matlafatša peakanyo go mmušo ka go nolofatša tlhabollo ya maano a lekala, go netefatša go kopana magareng ga maano, dipholisi le phihlišo tša tirelo go mmušo, go netefatša bohlokwa bja maemo a godimo ka go fepiwa ka go maeno go makala ka bophara a mmušo; le go swaragana le badirišane go tšweletšo ya tshepedišo ya peakanyo go netefatša go reka ka gare le go thekga mošomo wa Khomišene ya Peakanyo ya Bosetšhaba. Lekala le fihlelela maikarabelo a Kgoro bjalo ka moswaredi wa mošomo wa peakanyo go mmušo.	
	Dinyakišišo le Ditirelo tša Pholisi	The purpose of this sub-programme is to manage and facilitate commission research and policy processes on long term developmental issues, as well as provide technical support to the National Planning Commission.
	Bongwaledi bja Khomišene ya Peakanyo ya Bosetšhaba le Thekgo	Go fana ka bolaodi bja lenaneo le ditirelo tša thekgo ya taolo go Khomišene ya Peakanyo ya Bosetšhaba le Bongwaledi.
	Tshedimošo ya Phethakatšo ya Mmušo	Abela go ya go phihlelelo ya bobedi bja phetogo le lenaneo le le swaretšego la mmušo ka tiragatšo ya ditlhako go kotara ya bogareng le peakanyo ya ngwana le go bega. Mešomo e akaretša: <ul style="list-style-type: none"> ▪ Laola le go lebeledišiša tiragatšo ye bohlokwa le peakanyo ya phethakatšo ya ngwaga le go bega phethakatšo ya go hloka matlotlo le go lekola ditshepedišo tše di tswalanago go maemo a profense le bosetšhaba ▪ Tswalanya tshekatsheko ya maano a bohlokwa le maano a phethakatšo ya ngwaga ka maikemišetšo a go kaonafatša khwalithi ya maano le tsepanyo ya bona le NDP, MTSF le maano a mangwe. ▪ Tswalanya phethakatšo ya dipoledišano le bohlokwa bja dikgoro tša bosetšhaba tše tswalanago le dipoelo.

LENANEO LA 5: LENANEO LA TLHABOLLO YA BAFSA BA BOSETŠHABA

NEPO	Nepo ya lenaneo ke go tšweletša le go hlohlomiša pholisi ya bafsa le go fa maikarabelo godimo ga dikhwama tše di fetešeditšwego ke Tlhabollo ya Bafsa ba Bosetšhaba.	
KAKARETŠO YA LENANEO	Maikarabelo a magolo a lenaneo ke go nolofatša tshekatsheko ya pholisi ya baswa le ditsepanyo tša yona ka mananeo a mmušo ka maikemišetšo a go tsošološa seemo sa bona sa tebanyo le bokgone bja go khuetša matlafatšo ya bafsa go mananeo a mmušo.	
	Tlhabollo ya Bafsa	Nepo ke go tšweletšwa le go lekola tiragatšo ya pholisi ya bafsa
	Kemelo ya Tlhabollo ya Bafsa ba Bosetšhaba	Nepo ke go fetešetša sekhwama go Kemelo ya Tlhabollo ya Bafsa ba Bosetšhaba

G. DIREKOTE TŠE DI SWERWEGO MO DPME

Karolo ya pholisi e bolela ka dipeakanyetšo tša karolo ya 14(1)(d) ya Molao wa PAIA, wo o bolelago gore DPME o swanetše go abelana ka tshedimošo ya direktote tše e di swerego gore e kgontšhe dikgopelo tša phihlelelo go tshedimošo ye e tšweleditšwego ebile e swerwego ke DPME. Tše dingwe tša direktote di hwetšagala le semeetseng mola tše dingwe di nyaka gore go dirwe kgopelo pele di ka hwetšagala.

- (i) Direktote tše di hwetšagalago semeetseng – karolo ya 14(1)(e)
- Mananeophethagatšo
 - Dipego tša Ngwaga
 - Melao ya Maemo a Dipholisi
 - Ditlhako tša Dipholisi
 - Dipego
 - Dikgatišo
 - Ditlhalošo tša Ditiragalo
 - Dimanyuale
 - Dithempleiti
 - Dipukutlhahli
 - Tshedimošo ya Phethagatšo ye e lego Lenaneo la Phethagatšo
 - Tshedimošo mabapi le dikgoba tše di kwalakwaditšwego
 - Dingwalo dife goba dife tše di nepilwego go bogelwa ke setšhaba.

Tsela ya Phihlelelo ya Direktote tše di Hwetšagalago le Semeetseng

Karolo ya 15 ya Molao e laetša gore DPME e swanetše go gatiša ka Kuranteng ya Mmušo lenaneo la direktote tše di hwetšagalago le semeetseng ka go kgoro. Ga se kgapeletšo go tlatša FOROMO YA A ye e beilwego ge o fihlelela direktote tše. Mokgopedi ga se a swanelwa go lefa tšhelete, ka ntle le ge a dira palo ye ntši ya dikhopi. Diofisi ka moka tša DPME di swanetše go abelana ka mokgwa wa go fihlelela direktote tše di hwetšagalago le semeetseng. Direktote tše di bolokilwego go Diakhaebe tša Bosetšhaba tša Afrika Borwa go lotwa di tla hwetšagala go sepelelana le melao ye e dirišwago go tsinkelwa:

- Molao wa Tšwetšopele ya Phihlelelo go Tshedimošo (Molao wa 2 wa 2000)
- Molao wa Tšhireletšo ya Tshedimošo (Molao wa 84 wa 1982); le
- Molao wa Diakhaebe le Direktote wa Afrika Borwa (Molao wa 42 wa 1996 – Molao wa NASA)

- (ii) Direktote tša Tshepedišo

YUNITI	DIHLOGO LE MAGORO	TŠE DI HWETŠAGALAGO LE SEMEETSENG	TŠE DI HWETŠAGALAGO KA GO KGOPELWA	TŠE DI ŠIRELEDITŠWEGO
Ofisi ya Mohlankedimogolo wa Matlotlo (OCIC)	Ditaolo tša matlotlo		✓	
	Melawana ya Kgoro ya Matlotlo	✓		
	Manyuale wa tshepedišo ya matlotlo	✓		
	Ditlhahli tša MTEF	✓		

	Ditokumente tša dithentara		✓	
Taolo ya Methopo ya Bašomi	Dipholisi tša go fapafapana	✓		
	Leanophethagatšo	✓		
	Ditlhahli ka ga tshepedišo ya kgetho le thwalo ya bašomi mo DPME	✓		
	Tlhahli ya ditekolo tša mošomo	✓		
	Dibopego tša mekgatlo		✓	
	Tlhamo ya bašomi		✓	
	Difaele tša dipasari		✓	
	Dikgetho			✓
	Persal			✓
	Difaele tša tshedimošo ya bašomi			✓
	Dikontraka tša phethagatšo ya mošomo			✓
	Dipego tša tekolo ya phethagatšo			✓
	Difaele tša llifi			✓
	Difaele tša megolo			✓
Difaele tša melato: ditheeletšo tša kgalemo			✓	
Thwalo ya bašomi			✓	
Dimemorantamo			✓	
YUNITI	DIHLOGO LE MAGORO	TŠE DI HWETŠAGALAGO LE SEMEETSENG	TŠE DI HWETŠAGALAGO KA GO KGOPELWA	TŠE DI ŠIRELEDITŠWEGO
Lekala la Bolekodi bja Dipuku	Mangwalo			
	Manyuale wa dipholisi le ditshepedišo	✓		
	Ditokumente tša dibopego le peakanyo	✓		
	Dipego tša ngwaga	✓		
Dikgokagano	Dikgokagano le badiriši ba ka gare le ba ka ntle		✓	
	Dipego tša tekolo ya dipuku tša ngwaga		✓	
	Pego ya Ngwaga ya DPME	✓		
Taolo ya Dikotsi	Dipego tša dikuranta	✓		
	Tlhako ya taolo ya dikotsi	✓		
	Lenaneophethagatšo la taolo ya dikotsi	✓		
	Pholisi ya taolo ya dikotsi	✓		
	Leanophethagatšo la thibelo ya bofora	✓		
	Pego ya dinyakišišo tša kgahlanong le bofora le		✓	

(iii) Ditirelo tša Thwalo ya Setšhaba

DIHLOGO LE MAGORO	TŠE DI HWETŠAGALAGO LE SEMEETSENG	TŠE DI HWETŠAGALAGO KA GO KGOPELWA	TŠE DI ŠIRELEDITŠWEGO
Dikgokagano le badiriši ba ka ntle		✓	
Ditumelelano tša Kamano ya Tirelo		✓	
Tshedimošo ya bašomi le merero ya dikamano mošomong		✓	
Direkote le ditatamente tša matlotlo		✓	
Retšistara ya taolo ya dithoto		✓	
Ditokumente tša dibopego le peakanyo		✓	
Ditokumente tša kgwebišana le dithekišetšano		✓	
Dipego tša tlhabollo ya bašomi		✓	
Dikgopelo tša dipasari le dipego tša dithuto tša godimo		✓	
Direkote tša taolo ya go tsenelwa ga phethagatšo		✓	
Dipotšišo tša balekodi le phetolo		✓	
Dipotšišo tša palamente le diphetolo		✓	
Tlhahlo ka tša boiphidišo le diphetolo		✓	

(iii) Kgatišo ya ditokumente tša DPME

DIHLOGO LE MAGORO	TŠE DI HWETŠAGALAGO LE SEMEETSENG	TŠE DI HWETŠAGALAGO KA GO KGOPELWA	TŠE DI ŠIRELEDITŠWEGO
Tlhako ya Semolao	✓		
Ditlhako tša Dipholisi	✓		
Ditlhahlo le Methalotlhahli	✓		
Ditlabela le Dimanyuale	✓		
Dipego	✓		
Ditlhagišo tša Motheo	✓		
Ditaetši tša Kgatelopele 2007; 2009; 2010; 2011; le 2012		✓	
Leanophethagatšo 2010/11 – 2013/14		✓	
Taolo le Tekolo ya Phethagatšo		✓	
Memorantamo ya Kabinete			✓
Ditumelelano tša phethagatšo ya mošomo			✓
Ditumelelano tša Phethagatšo ya mešomo tša Ditona			✓
Pego ya Tekodišo ya Ngwagatharo			✓

H. TLHAHLI YA KHOMIŠENE YA DITOKELO TŠA BOTHO

Karolo ya 10 ya Tšwetšopele ya Phihlelelo go Tshedimošo (PAIA), 2000 (Molao wa 2 wa 2000) e beakanyetša gore Khomišene ya Ditokelo tša Botho ya Afrika Borwa (SAHRC) e swanetše go hlama ditlhahli tše bonolo le tšeo di kwešišagalago mabapi le ka moo o ka šomišago PAIA. Tlhahli e na le tshedimošo yeo e ka nyakwago ke motho yo a nyakago go phethagatša tokelo efe goba efe ye e ukangwago ka Molaong.

Dipotšišo malebana le tlhahli ye di swanetše go lebišwa go:

Khomišene ya Ditokelo tša Botho ya Afrika Borwa

PAIA Unit (The Research and Document Department)

Private Bag X2700

HOUGHTON

2041

Mogala: +27 11 484 8300

Fekse: +27 11 484 1360

Wepsaete: www.sahrc.org.za

emeile: paia@sahrc.org.za

MAMATLETŠO YA 1



planning, monitoring
and evaluation

Department:
Planning, Monitoring and Evaluation
REPUBLIC OF SOUTH AFRICA

FOROMO YA A

KGPELO YA GO FIHLELELA REKOTE YA LEKALA LA MMUŠO

Karolo ya 18(1) ya Molao wa Tšwetšopele ya Phihlelelo go Tshedimošo, 2000 (Molao wa 2 wa 2000) [Molawana]

GO ŠOMIŠWA KE KGORO

Nomorotšhupetšo: _____

Kgopelo e amogetšwe ke: _____

Laetša leina le sefane sa Mohlankedi wa Tshedimošo/Motlatša Mohlankedi wa Tshedimošo

ka la (tšatšikgwedi) _____ mo (lefelo) _____

Tšhelete ya kgopelo (ge e le gona): R _____

Tipositi (ge e le gona): R _____

Tšhelete ya phihlelelo: R _____

Mosaeno wa Mohlankedi wa Tshedimošo/Motlatša Mohlankedi wa Tshedimošo: _____

Tshedimošo ya lekala la mmušo

Mohlankedi wa Tshedimošo: Mna Tshediso Matona (Moswaredi wa Mohlankedi-Pharephare)

goba

Motlatša Mohlankedi wa Tshedimošo: Mna Stanley Ntakumba (Molaodi Mogolo)

**Department of Planning, Monitoring and Evaluation
Private Bag X944**

Pretoria

0001

South Africa

Nomoro ya mogala: +27 12 312 0202

Nomoro ya fekse: +27 086 683 5677

www.thepresidency-dpme.gov.za

paia@dpme.gov.za

MAMATLETŠO YA 1

B. TSHEDIMOŠO KA MOTHO YO A KGOPELAGO PHIHLELELO GO REKOTE

- a) *Tshedimošo ka motho yo a kgopelago rekote e swanetše go fiwa ka fase.*
b) *Atrese le/goba nomoro ya fekse go la Afrika Borwa yeo tshedimošo e swanetšego go romelwa, e swanetše go fiwa.*
c) *Bohlatse bja maemo a motho yo a dirago kgopelo, ge go nyakega, bo swanetše go kgomaretšwa.*

Maina ka botlalo le sefane: _____

Nomoro ya boitsebišo: _____

Atrese ya poso: _____

Nomoro ya fekse: _____

Nomoro ya mogala: _____

Atrese ya emeile: _____

Maemo a motho yoo a dirago kgopelo, ge e dirwa legatong la motho yo mongwe _____

C. TSHEDIMOŠO YA MOTHO YO GO DIRWAGO KGOPELO LEGATONG LA GAGWE

Karolo ye e swanetše go tlatšwa FELA ge e le gore kgopelo ya tshedimošo e dirwa legatong la motho yo mongwe

Maina ka botlalo le sefane: _____

Nomoro ya boitsebišo: _____

D. TSHEDIMOŠO YA REKOTE

- a) Abelana ka tshedimošo ka botlalo ya rekote yeo phihlelelo e kgopetšwego, go akaretšwa nomorotšhupetšo ge e ba o e tseba, go kgontšha gore go lotwe mohlala wa rekote.
- b) Ge e le gore sekgoba se se filwego ga se sa lekanela, o kgopelwa go tšwelapele letlakaleng la thoko le go le kgomaretša foromong ye.
- c) Mokgopedi o swanetše go saena matlakala ka moka a tlaletšo.

1. Tlhalošo ya rekote, goba karolo ye bohlokwa ya rekote: _____
2. Nomorotšhupetšo, ge e le gona: _____
3. Tshedimošo efe goba efe ya rekote: _____

E. DITŠHELETE

- a) Kgopelo ya phihlelelo ya rekote, e sego rekote ye e nago le tshedimošo ya sephiri mabapi le wena, e tla lebelelwa fela morago ga gore tšhelete ya kgopelo e lefše.
- b) O tla tsebišwa ka ga tšhelete ye e nyakegago ye e swanetšego go lefša bjalo ka tšhelete ya kgopelo.
- c) Ditšhelete tše di swanetšego go lefelelwa phihlelelo ya rekote di theilwe ga sebopego seo phihlelelo e nyakegago ka gona le nako ye e kwagalago ya go e nyaka, le go beakanya rekote.
- d) Ge e le gore o na le maswanedi a go se lefišwe tefo efe goba efe, o kgopelwa go laetša lebaka la go se lefišwe.

Lebaka la go se lefišwe tefo ya ditšhelete: _____

F. SEBOPEGO SA PHIHLELELO GO REKOTE

Ge e le gore o šitišwa ke bogolofadi go bala, go bogela goba go theeletša rekote ka tsela ya phihlelelo ye e abetšwego go 1 go fihla go 4 ka fase, laetša bogolofadi bja gago le go laetša gore rekote e kgopelwa ka sebopego sa mohuta ofe.

Swaya lepokisi la maleba ka X.

Bogolofadi		Sebopego seo rekote e nyakegago ka sona	
------------	--	---	--

DINOUTSE:

- a) Go obamela kgopelo ya gago ya phihlelelo ka sebopego se se laeditšwego go ka laolwa ke sebopego seo rekote e hwetšagalago ka sona.
- b) Phihlelelo ka sebopego se e kgopetšwego e ka ganwa ka mabaka a mangwe. Mo seemong seo o tla tsebišwa ge e ba phihlelelo e tla dumelwa ka sebopego se sengwe.
- c) Tšhelete ye e swanetšego go lefša ya phihlelelo go rekote, ge e le gona, e tla laetšwa gannyane ke sebopego seo phihlelelo e kgopelwago ka yona.

1. Ge e le gore rekote e ka sebopego sa go ngwalwa goba go gatišwa:

Khopi ya rekote		Tlhahlobo ya rekote	
-----------------	--	---------------------	--
2. Ge e le gore rekote e na le diswantšho tše di bogelwago (go akaretšwa dinepe, diselaete, direkote tša bitio, diswantšho tše di tšweleditšwego ke khomphutha, dithalwa, bjj.)

Bogela diswantšho		Kopolla diswantšho		Ngwalollo ya diswantšho	
-------------------	--	--------------------	--	-------------------------	--

3. Ge e le gore rekote e na le mantšu ao a rekotilwego goba tshedimošo yeo e ka tšweletšwago gape ka modumo			
Theeletša modumo/ goba khasete ya modumo		Ngwalollo ya modumo* (tokumente ya go ngwalwa goba go gatišwa)	
4. Ge e le gore rekote e mo khomphutheng goba e ka sebopego sa elektroniki goba go balega ka motšhene:			
Khopi ye e atišitšwego ya rekote		Khopi ye e gatišitšwego ya tshedimošo ye e tšwago go rekote	Khopi ya sebopego se se ka balegago ka khomphutha
<i>Lemoga gore ge e le gore rekote ga e hwetšagale ka polelo ye o e ratago, phihlelelo e ka dumelelwa ka polelo yeo rekote e hwetšwago ka yana.</i>			
Ge e le gore o kgopetše khopi goba ngwalollo ya rekote (ka godimo), naa o nyaka khopi goba ngwalollo e romelwa go wena?			EE AOWA
5. Ke ka polelo efe yeo o ka ratago go hwetša rekote?			

G. TSEBIŠO KA GA SEPHETHO MALEBANA LE KGOPELO YA PHIHLELELO

O tla tsebišwa ge e ba kgopelo ya gago e dumeletšwe/ goba e gannwe. Ge e le gore o nyaka go tsebišwa ka tsela ye nngwe, o kgopelwa go laetša tsela le go abelana ka tshedimošo ya maleba go kgontšha go obamela le kgopelo ya gago.

O ka rata go tsebišwa bjang ka sephetho malebana le kgopelo ya gago ya phihlelelo go rekote?

Saennwe go la _____ ka la _____ ka kgwedi ya _____ 20 _____

Mosaeno wa mokgopedi/ goba motho yoo kgopelo e dirwago legatong la gagwe.

MAMATLETŠO YA 2



planning, monitoring and evaluation

Department:
Planning, Monitoring and Evaluation
REPUBLIC OF SOUTH AFRICA

DITŠHELETE TŠE DI BEILWEGO MALEBANA LE MAKALA A MMUŠO

1. Tefo ya khopi ya manyuale bjalo ka ge e ukangwa go molawana wa 5(c) ke R0.60 yo fotokhopi efe goba efe ya letlakala la bogolo bja A4 goba karolo ya lona.
2. Ditefo tša tšweletšo lefisa ye go boelwago ka yona go molawana wa 7(1) di ka tsela ye e latelago: **R**
 - (a) go fotokhopi efe goba efe ya letlakala la bogolo bja A4 goba karolo ya lona 0.60
 - (b) go khopi efe goba efe ye e phrinthilwego ya letlakala la bogolo bja A4 goba karolo ya lona ye e lego khomphutheng goba e le ka sebopego sa elektroniki goba go balega ka motšhene 0.40
 - (c) khopi ye e lego khomphutheng ka sebopego sa go balega e lego go
(i) CD/DVD 40.00
 - (d) (i) ya go ngwalollwa ga diswantšho tše di bogelwago, letlakala la bogolo bja A4 goba karolo ya lona 22.00
(ii) ya khopi ya diswantšho tše di bogelwago 60.00
 - (e) (i) ya go ngwalollwa ga rekote ye e theeletšwago, ya letlakala la bogolo bja A4 goba karolo ya lona 12.00
(ii) ya khopi ya rekote ye e theeletšwago 17.00
3. Tšhelete ya kgopelo ye e swanetšego go lefelwa ke mokgopedi yo mongwe le yo mongwe, e sego motho yo a nyakago tshedimošo ya gagwe, yo go boelwago ka yena go molawana wa 7(2) ke: 35.00
- 4.1 Tšhelete ya phihlelelo ye e swanetšego go lefelwa ke mokgopedi yo go boelwago ka yena go molawana wa 7(3) e ka mo go latelago: **R**
 - (a) go fotokhopi efe goba efe ya letlakala la bogolo bja A4 goba karolo ya lona 0.60
 - (b) go khopi efe goba efe ye e phrinthilwego ya letlakala la bogolo bja A4 goba karolo ya lona ye e lego khomphutheng goba e le ka sebopego sa elektroniki goba go balega ka motšhene 0.40
 - (c) khopi ye e lego khomphutheng ka sebopego sa go balega e lego go
(i) CD/DVD 40.00
 - (d) (i) ya go ngwalollwa ga diswantšho tše di bogelwago, ya letlakala la bogolo bja A4 goba karolo ya lona 22.00
(ii) ya khopi ya diswantšho tše di bogelwago 60.00
 - (e) ya ngwalollo ya rekote ye e theeletšwago

- (i) ya letlakala la bogolo bja A4 goba karolo ya lona 12.00
(ii) ya khopi ya rekote ye e theeletšwago 17.00
(f) go nyaka le go beakanya rekote go e tšweletša nyanyeng 15.00
ya iri ye nngwe le e nngwe goba karolo ya iri, go sa akaretšwe iri ya mathomo, ye e swanetšego
go nyakwa le go beakanywa
- 4.2 Go kgontšha merero ya Karolo ya 22(2) ya Molao, tše di latelago di a dirišwa:
(a) diiri tše tshela bjalo ka diiri tše di swanetšego go fetwa pele ga ge tipositi e lefilwe.
(b) tee-tharong ya tefo ya phihlelelo bjalo ka tipositi ka mokgopedi.
- 4.3 Tshenyegelo ya maleba ya go posa e swanetše go lefša ge khopi ya rekote e swanetše go romelwa mokgopedi
- 4.4 Tšhelete ya boipiletšo ye e swanetšego go lefelwa ge go dirwa boipiletšo bja ka gare ka mokgopedi kgahlanong
le go ganwa ga kgopelo ya gagwe go phihlelelo bjale ka ge e ukangwa go karolo 75(3)(a) ya Molao 50.00

MAMATLETŠO YA 3



planning, monitoring and evaluation

Department:
Planning, Monitoring and Evaluation
REPUBLIC OF SOUTH AFRICA

FOROMO YA B

TSEBIŠO KA GA BOIPILETŠO BJA KA GARE

Karolo ya 75 ya Molao wa Tšwetšopele ya Phihlelelo go Tshedimošo, 2000 (Molao wa 2 wa 2000)
[Molawana wa 8]

A. Tshedimošo ya lekala la mmušo:

Mohlankedi wa Tshedimošo: Mna Tshediso Matona (Moswaredi wa Mohlankedi-Pharephare)

goba

Motlatša Mohlankedi wa Tshedimošo: Mna Stanley Ntakumba (Molaodi Mogolo)

Department of Planning, Monitoring and Evaluation

Private Bag X944

Pretoria

0001

South Africa

Nomoro ya mogala: +27 12 312 0202

Nomoro ya fekse: +27 086 683 5677

www.thepresidency.gov.za

paia@dpme.gov.za

B. Tshedimošo ya mokgopedi/ goba leloko la boraro yo a dirago boipiletšo bja ka gare

- a) Tshedimošo ya motho yo a dirago boipiletšo bja ka gare e swanetše go fiwa ka fase.
b) Bohlatse bja maemo ao boipiletšo bo dirilwego ka ona. Ge go kgonega, bo swanetše go kgomaretšwa.
c) Ge e le gore moipelaetši ke motho wa boraro, e sego motho yo a kgopetšego tshedimošo mathomong,

tshedimošo ya mokgopedi e swanetše go fiwa ka go C ka fase

Maina ka botlalo le sefane: _____

Nomoro ya boitsebišo: _____

Atrese ya poso: _____

Nomoro ya fekse: _____

Nomoro ya mogala: _____

Atrese ya emeile: _____

Maemo ao kgopelo e dirwago ka ona ge e dirwa lagatong la motho yo mongwe: _____

C. Tshedimošo ya mokgopedi:

Karolo ye e swanetše go tlatšwa FELA ge e le gore leloko la boraro (e sego mokgopedi) le dira boipiletšo bja ka gare.

Maina ka botlalo le sefane: _____

Nomoro ya boitsebišo: _____

D. Sephetho seo boipiletšo bo lego kgahlanong le sona:

Swaya sephetho seo boipiletšo bja ka gare bo bilego kgahlanong le sona ka leswao la X ka lepokising la maleba

	Go ganwa ga kgopelo ya phihlelelo.
	Sepheho kgahlanong le ditefo tše di beilwego go ya ka karolo ya 22 ya Molao.
	Sepheho malebana le go katološwa ga nako yeo go yona kgopelo e swanetšego go ba e lebeletšwe go ya ka karolo ya 26(1) ya Molao.
	Sepheho go ya ka karolo ya 29(3) ya Molao go gana ka phihlelelo ka sebopego seo se kgopetšwego ke mokgopedi.
	Sepheho sa go dumelela kgopelo ya phihlelelo.

E. Mabaka a boipiletšo:

Ge e le gore sekgoba se se filwego ga se sa lekanela, o kgopelwa go tšwelapele letlakaleng la thoko le go le kgomaretša foromong ye. O swanetše go saena matlakala ka moka a tlaleletšo.

Laetša mabaka ao boipiletšo bja ka gare bo theilwego godimo ga ona _____

Laetša tshedimošo ye nngwe ye e ka bago maleba ge go lebeletšwa boipiletšo _____

F. Tsebišo ka ga sephetho sa boipiletšo:

O tla tsebišwa ka go ngwalwa ka ga sephetho go boipiletšo bja gago. Ge e le gore o nyaka go tsebišwa ka mogwa o mongwe, o kgopelwa go laetša le go abelana ka tshedimošo ya maleba go kgontšha go obamela kgopelo ya gago.

Laetša tsela: _____

Tshedimošo ka ga mogwa: _____

Saennwe go la _____ ka la _____ ka kgwedi ya _____ 20 _____

Mosaeno wa Moipelaetš: _____

GO ŠOMIŠWA KE KGORO:

REKOTE YA SEMMUŠO YA BOIPILETŠO BJA KA GARE

Boipiletšo bo amogetšwe ka la _____ (tšatšikgwedi)
ke (laetša maemo, leina le sefane tša Mohlankedi wa Tshedimošo/Motlatša Mohlankedi wa Tshedimošo).
Boipiletšo bo felegeditšwe ke mabaka a sephetho sa Mohlankedi wa Tshedimošo/Motlatša Mohlankedi wa
Tshedimošo le, moo go nyakegago, tshedimošo ya lekala lefe goba lefe la boraro leo direkote di amanago
le lona, a tlišitšwego ke Mohlankedi wa Tshedimošo/Motlatša Mohlankedi wa Tshedimošo ka la
(tšatšikgwedi) _____ go lekala la maleba.

DIPOELO KA BOIPILETŠO: _____

SEPHETHO SA MOHLANKEDI WA TSHEDIMOŠO/ MOTLATŠA MOHLANKEDI WA TSHEDIMOŠO:

Kgonthišetšwe: _____

Sepheho se sefsa se tšeešetšwego legato: _____

Sepheho se sefsa: _____

TAOLO YA MALEBA

TŠATŠIKGWEDI

**AMOGETŠWE KE MOHLANKEDI WA TSHEDIMOŠO/ MOTLATŠA MOHLANKEDI WA TSHEDIMOŠO GO TŠWA
GO TAOLO YA MALEBA (TŠATŠIKGWEDI):** _____

